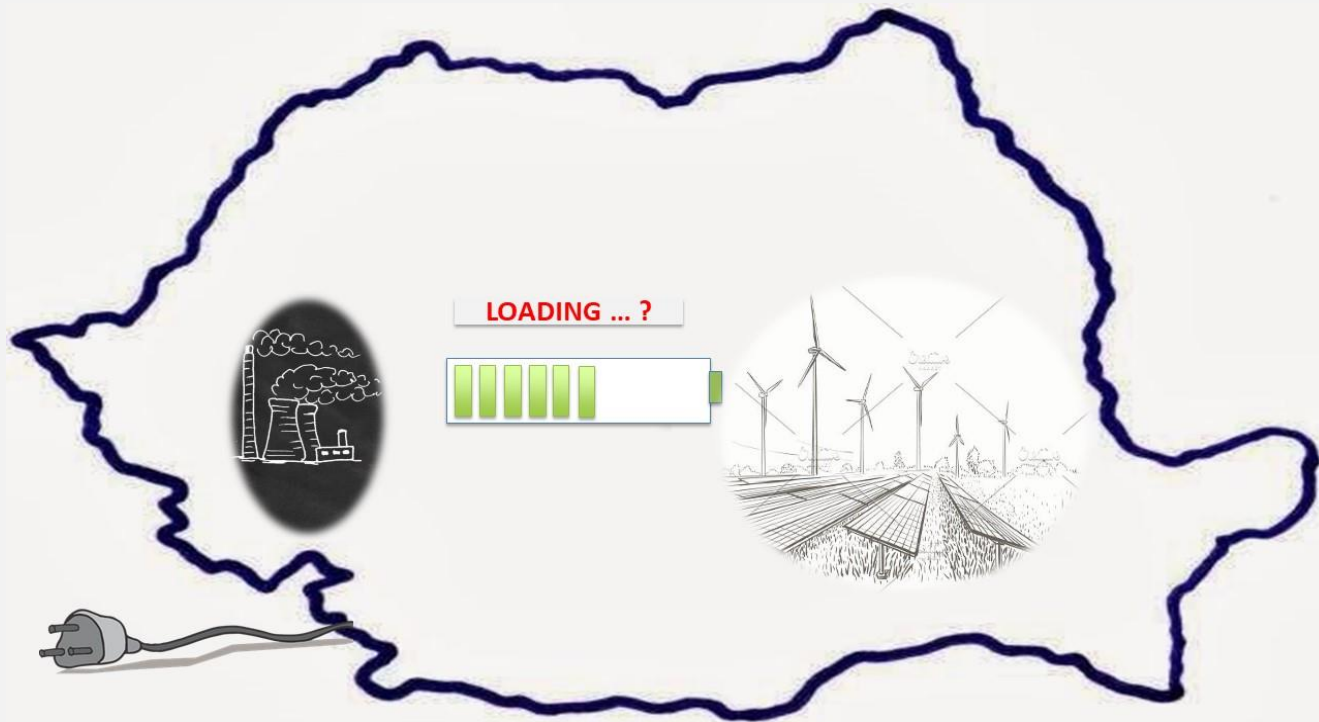


# Energia din surse regenerabile și contribuția la asigurarea independenței energetice



2023

# Contextul misiunii de audit

## Necesitatea efectuării misiunii

- Rolul pe care energia îl ocupă în viața economică și socială;
- Importanța sectorului energetic în cadrul noilor politici privind tranziția spre o economie cu un nivel scăzut al emisiilor de gaze cu efect de seră.

---

## Perioada auditată

2017-2022

---

## Perioada auditului

Septembrie 2022 – August 2023

---

## Entitatea auditată

Ministerul Energiei

---

## Obiectivele auditului

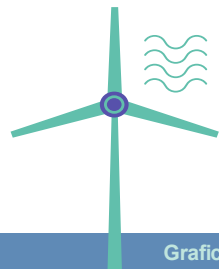
- evaluarea gradului în care a fost asigurată independența energetică din perspectiva utilizării surselor regenerabile de energie, ca urmare a politicilor/strategiilor elaborate de Ministerul Energiei;
- analiza evoluției prețului energiei electrice în contextul tranziției energetice.

---

## Concluzia auditului

***România nu are asigurată independența energetică, fiind necesare investiții în realizarea de noi capacități de producere și în dezvoltarea rețelelor***

Misiunea de audit a fost derulată în cadrul colaborării dintre Curtea de Conturi a României și Netherlands Court of Auditors

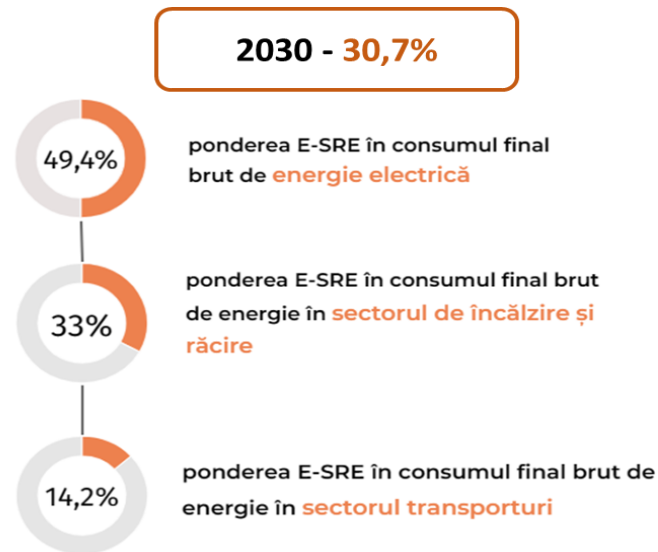


# Ce a constatat Curtea de Conturi

## I.1 Politicile adoptate și obiectivele asumate la nivel național în sectorul energiei electrice

- Transpunerea Directivei UE 2018/2001 s-a realizat cu întârziere la nivel național (18 luni);
- Țintele asumate la nivel național pentru anul 2020 privind ponderea energiei regenerabile în consumul final brut (**24%**) și ponderea E-SRE în consumul de energie electrică (**38%**) au fost îndeplinite;
- Ponderea energiei din surse regenerabile în consumul final brut **a scăzut cu 0,88 p.p. (23,6%)** în anul 2021 față de anul precedent, în context în care ținta stabilită pentru anul 2030 este de **30,7%**;
- Obiectivul privind creșterea puterii instalate în noi capacități de producere a energiei electrice din surse regenerabile, stabilit pentru anul 2022 prin *PNIESC (+ 1.816 MW)*, nu a fost atins decât în proporție de **0,64%** (11,69 MW).

Obiectivele privind ponderea energiei regenerabile în consumul final brut, pentru anul 2030



## I.2 Strategiile și politicile din sectorul energiei electrice

- Strategia energetică pentru perioada 2007-2020 nu a fost revizuită, iar începând cu anul 2021 nu a fost aprobat un alt document strategic;
- Ministerul Energiei nu a monitorizat îndeplinirea obiectivelor stabilite prin Strategie;
- Strategia de valorificare și promovare a SRE nu a fost actualizată;
- În documentele elaborate și adoptate de Ministerul Energiei nu există o abordare unitară a mixului de tehnologii de producere a energiei electrice pentru intervalul 2025-2030;
- Gradul redus de realizare al proiectelor de investiții prevăzute prin Programele de Guvernare – **0,06%**.

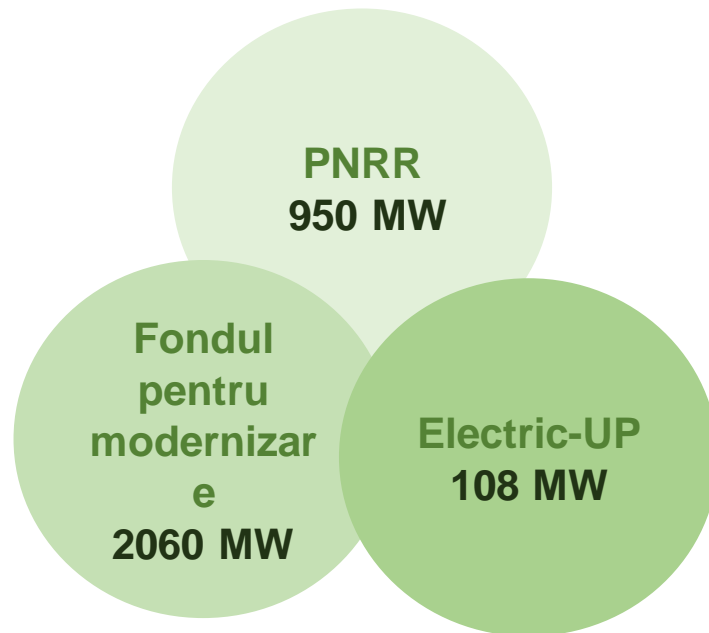


### I.3 Programele de promovare a producției de E-SRE

- **Electric-UP** – doar 15,2 % din proiectele eligibile (266 proiecte din 1.750) au fost puse în funcțiune la peste doi ani de la data depunerii proiectelor;

- **Fondul pentru Modernizare** – **grad redus de implementare** (0%) raportat la termenul de punere în funcțiune (2024), iar termenele de finalizare stabilite prin contractele de finanțare diferă de cele stabilite prin actele normative (OUG nr. 108/2022);

- **PNRR** – cele 723 de proiecte depuse (4.707 MW) se aflau în evaluare. Întrucât termenul de implementare a fost stabilit pentru semestrul II 2024, există **riscul de a nu fi atinsă ținta asumată (950 MW)**.



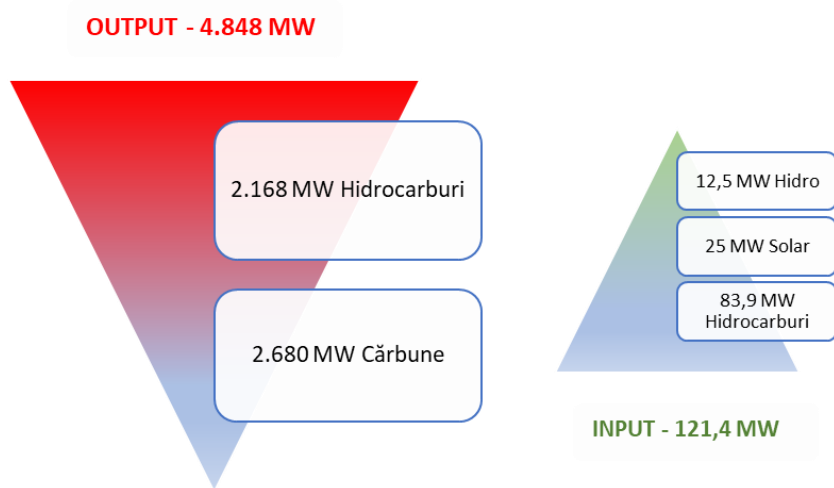
Sursa: Ministerul Energiei

## II. Capacitățile de producere a energiei electrice

### Curtea de Conturi a constatat următoarele:

- Reducerea cu **24,6%** a puterii instalate în capacitățile de producere, în intervalul 2017-2022;
- Reducerea cu **109 MW** a puterii instalate în capacitățile de producere pe bază de surse regenerabile;
- Au fost retrase capacități de producere cu o putere instalată de **4.848 MW** și au fost puse în funcțiune noi capacități cu o putere de doar **121,4 MW** (37,5 MW pe bază de SRE);
- Ponderea capacităților de producere pe bază de SRE a crescut (+**14,3 pp**) ca urmare a scoaterii din funcțiune a capacităților pe bază de surse convenționale;
- **15,56 MW** – puterea instalată în noi capacități puse în funcțiune de operatorii aflați sub autoritatea Ministerului Energiei.

### Capacitățile de producere retrase/ instalate



Sursa: CNTEE Transelectrica SA

### III. Producția și consumul de energie electrică

- Scăderea producției de electricitate cu **12,44% (-7.930 GWh)** în intervalul 2017-2022;

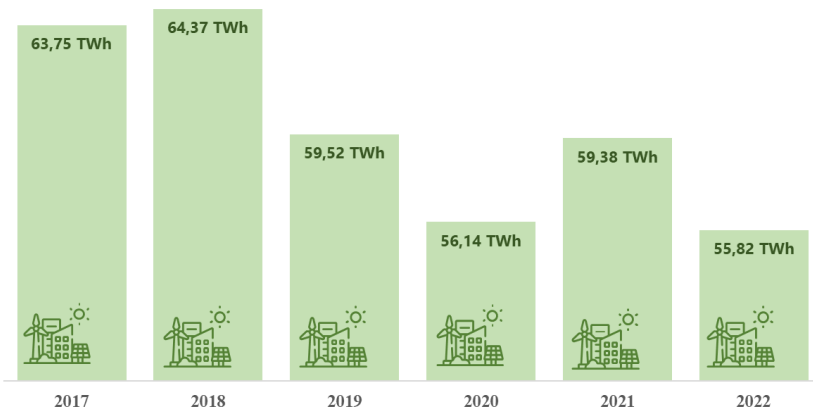
- Consumul de energie electrică a scăzut cu **6,32% (-3.843 GWh)**;

- România rămâne unul dintre statele energointensive, intensitatea energetică fiind cu **59,6%** peste media UE-27;

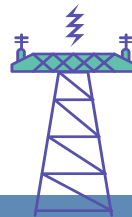
- Începând cu anul 2019, România a devenit importator net de energie, soldul balanței comerciale înregistrând un deficit de **735 mil. euro** în perioada 2019-2021;

- Prețurile medii de import au fost superioare celor la care s-a realizat exportul, diferența ajungând la **525 lei/MWh** în anul 2022.

Producția de energie electrică realizată la nivel național (2017-2022)



Sursa: CNTEE Transelectrica SA



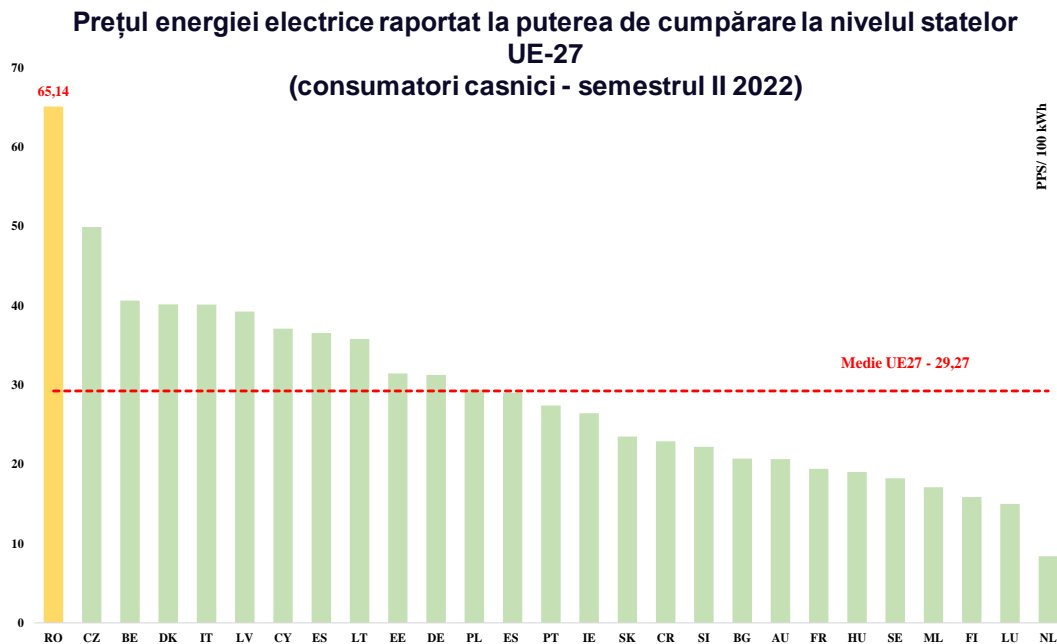
## IV.1 Prețurile la energie electrică înregistrate în România în contextul tranziției energetice

- Pe piețele la termen, **prețurile medii de tranzacționare** au înregistrat în anul 2022 o majorare de **3,47 ori** față de anul 2017;

La nivel național s-a înregistrat:

- Cea mai mare creștere a prețului electricității la nivelul UE-27 în semestrul II 2022 (**+112,35%**) comparativ cu perioada similară a anului 2021;

- Cea mai mare creștere a prețului electricității la nivelul UE-27, raportat la puterea de cumpărare (**+119,25%** peste media UE) în intervalul 2021-2022;



Sursa: Eurostat



## IV.2 Prețurile la energie electrică în contextul tranziției energetice

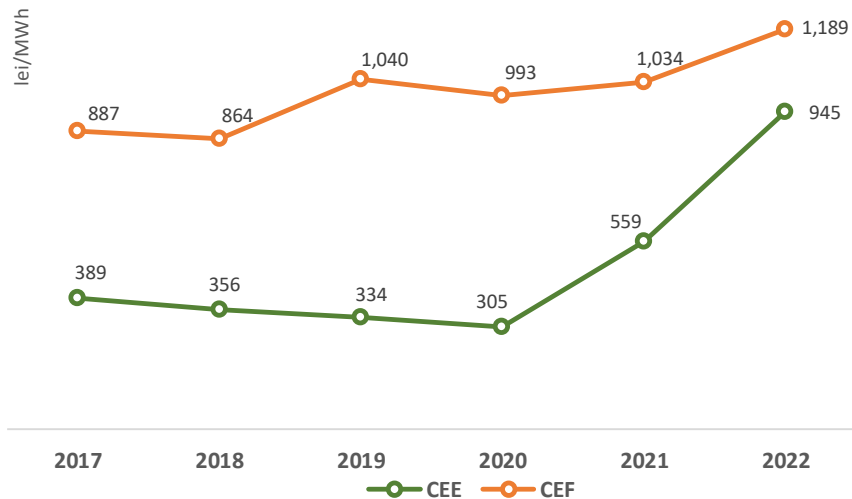
- Majorarea prețurilor la energie electrică poate fi explicată într-o măsură redusă de creșterea costurilor de producere, aceasta fiind influențată de politica de tranzacționare a participanților la piață;

- **Costul unitar** mediu înregistrat de producătorii de E-SRE a marcat creșteri importante (**+142,8% - eolian; +34,02% - solar**), contrar evoluției înregistrate la nivel mondial;

- Pe termen lung reducerea cantității de energie tranzacționate pe piețele la termen și reducerea ponderii E-SRE este asociată cu o creștere a prețului mediu ponderat;

- A fost identificat ca și risc faptul că inițial **nu a fost stabilit un nivel maxim al prețului mediu** pentru energie electrică la care ANRE determină sumele de decontat de la bugetul de stat.

Costurile înregistrate de producătorii de E-SRE

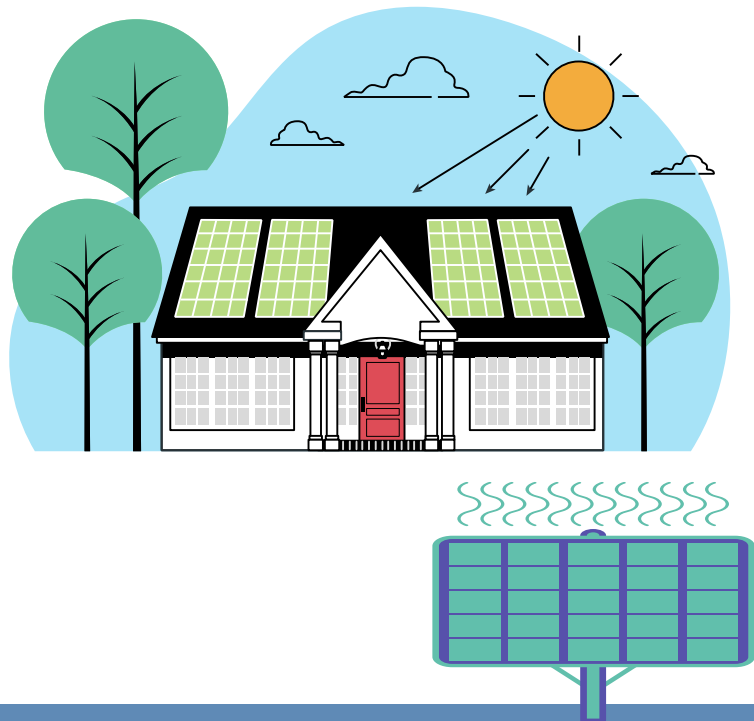


Sursa: ANRE

CEE – Centrală Electrică Eoliană; CEF – Centrală Electrică Fotovoltaică

## Aspecte pozitive identificate

- România a înregistrat o pondere a energiei produse din surse regenerabile în consumul final brut de energie de 24,48% în anul 2020, peste ținta (24%) asumată prin Planul Național de Acțiune în Domeniul Energiei din Surse Regenerabile;
- Creșterea capacității de producere a energiei electrice din surse regenerabile de energie la scară mică aparținând prosumatorilor (**866 MW** la 01.06.2023);
- Politica de tranzacționare derulată pentru consumatorii casnici la nivelul Hidroelectrica SA, care pentru anul 2022 a stabilit prețul energiei active pentru o perioadă contractuală de 12 luni la 0,25 lei/kWh;



## Cauzele care au condus la apariția deficiențelor

- Lipsa de coordonare în monitorizarea obiectivelor stabilite în sectorul energiei electrice;
- Lipsa unor atribuții clare la nivelul Ministerului Energiei (ME) privind urmărirea realizării obiectivelor stabilite prin Strategii și programe;
- Personalul insuficient alocat pentru implementarea schemelor de sprijin;
- Lipsa unor capacități de stocare a energiei electrice;
- Necorelarea planurilor de dezvoltare ale operatorilor de rețea cu necesitățile de dezvoltare ale sectorului de producere;
- Diminuarea programelor de investiții la nivelul producătorilor de energie electrică;
- Gradul redus de implementare a investițiilor programate la nivelul operatorilor aflați sub autoritatea (ME);
- Netranspunerea proiectelor de investiții aprobate prin programe/strategii în programele de investiții ale operatorilor;
- Lipsa unor ICP privind realizarea programelor de investiții la nivelul operatorilor aflați sub autoritatea ME.



## Recomandările formulate de Curtea de Conturi

- Aprobarea Strategiei Energetice și stabilirea unor obiective bine definite, cu termene și responsabilități clare;
- Elaborarea în baza Programului de guvernare în vigoare a politicii energetice în sectorul energiei electrice;
- Actualizarea și corelarea documentelor strategice;
- Elaborarea de studii pe baza cărora sa fie stabilite prioritățile privind investițiile din sectorul energiei electrice;
- Urmărirea includerii în Programele de investiții a obiectivelor aprobate prin Programele de guvernare;
- Dezvoltarea activității de stocare a energiei;
- Stabilirea unor criterii de departajare a proiectelor finanțate din fonduri nerambursabile, în funcție de zona de amplasare a proiectelor de investiții, factorul de capacitate al unităților de producere, acoperirea consumului propriu, etc.;
- Eliminarea decalajului dintre retragerile din exploatare și punerea în funcțiune de noi capacități;
- Stabilirea unor ICP care să asigure realizarea integrală a programelor de investiții.

## Vă mulțumim pentru interesul acordat față de activitatea Curții de Conturi a României!



Sinteza raportului de audit **Energia din surse regenerabile și contribuția la asigurarea independenței energetice** poate fi accesată pe pagina de internet a instituției ([www.curteadeconturi.ro](http://www.curteadeconturi.ro))